

Picos Padiorna

Association spéléologique
Charentaise

2

0

2

5

Picos

De

Europa

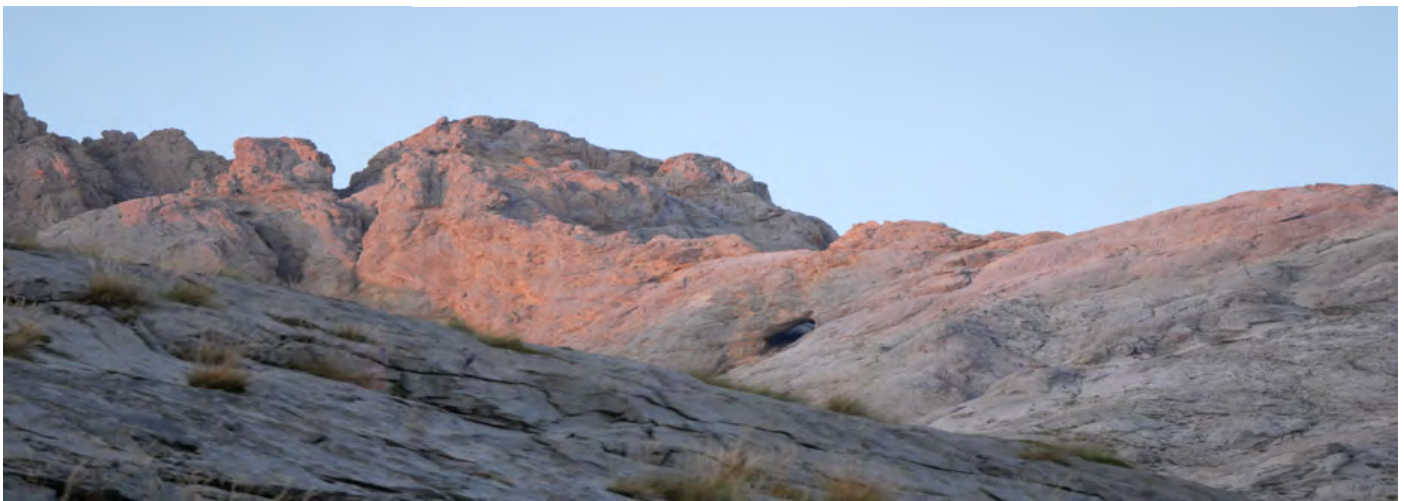
Espagne





SOMMAIRE

Résumé	4	
Situation et zones de prospection	6	
Liste des participants	8	
Bilan financier	9	
Compte-rendu journalier	10	
Topo		
TORRE ALTAIZ	TA60	27
LLOROSA	LL22	31
HOJOS SENGROS	HS4	33



Responsable d'expédition :

Bernard HIVERT
10 rue de Chez Bâtisse
16380 CHAZELLES
bernard.hivert@free.fr

Parrainage :

Fédération Française de Spéléologie
CREI, Commission des Relations et des
Expéditions Internationales
28, rue Delandine
69002 LYON

ASC :

Association Spéléologique Charentaise
Siège social : Rue Marcel Pierre
16000 ANGOULEME.

Autorisation :

Ministerio de Medio Ambiente
Parque nacional de los Picos de Europa
Arquitecto Reguera, 13
33004 OVIEDO.

CE ALFALC :

Club de Exploraciones ALFA Lázaro
Cárdenas
Responsable : Francisco Javier Sánchez
Pº del Arroyo nº34 vivienda 159
28935 MOSTOLES (MADRID)

Édition et impression :

Association Spéléologique Charentaise
Mise en page et édition :
Bernard Hivert





Résumé



Le Camp . Photo : Jo

Dates :

24 juillet au 2 août 2025

Historique :

Depuis 1971, l'ASC établit un camp spéléo dans les Picos de Europa, au début uniquement entre Français, et depuis plusieurs années en collaboration avec le club CE Alfa de Madrid et d'autres spéléos espagnols.

Objectifs :

Après la découverte l'année dernière du P400 sans suite et de la continuité du LL22 avec la découverte d'un nouveau méandre .

Notre objectif est de retourner au HS4 pour atteindre une lucarne aperçu dans le puits et de retourner au LL22 continuer l'exploration. Egalement la continuité de la prospection sur nos zones ou de nombreuses entrées percent avec la fonte des glaces.

L'équipe :

Après la réussite du camps 2024 en collaboration avec les espagnols cette année malheureusement les dates ne correspondent pas entre les clubs, seul quelques espagnols seront avec nous avec 3 représentants. Côté français quasiment la même équipe que l'année dernière avec 10 participants et 5 clubs représentés.



Réalisations :

HS4 : Exploration

Explorée depuis 2011, à 2350 m, cette cavité est une des plus hautes de notre zone impénétrable certaines années suivant la météo . Depuis quelques années avec la fonte accéléré et le manque de neige l'accès ne cesse de s'agrandir, garantissant l'avancement des explorations. Cette année fût à nouveau bénéfique avec la découverte d'une des plus grandes salles connue sur les Picos de Europa ! Cette salle majestueuse présentant des dimensions de plus de 200m de long pour 60 à 80 m de large avec une hauteur difficilement estimable par endroit.

Prospection:

Découverte d'une nouvelle entrée à la limite des zones M/V/ES nommée par défaut 25 en attendant d'être sûr de sa zone. Nous avons exploré l'entrée ne nécessitant pas de corde jusqu'à la côte -20m avec un arrêt sur puits d'une vingtaine de mètres avec courant d'air. Secteur Hs découverte d'une nouvelle entrée nommée HS100 semblable au HS4, sondée sur une trentaine de mètres avec fort courant d'air. Nous avons également repéré et revisité certaines cavités sans résultat notable .

TA60 : Exploration

Découverte lors de prospection cette année en 2025 nous avons réalisé l'exploration de l'entrée.

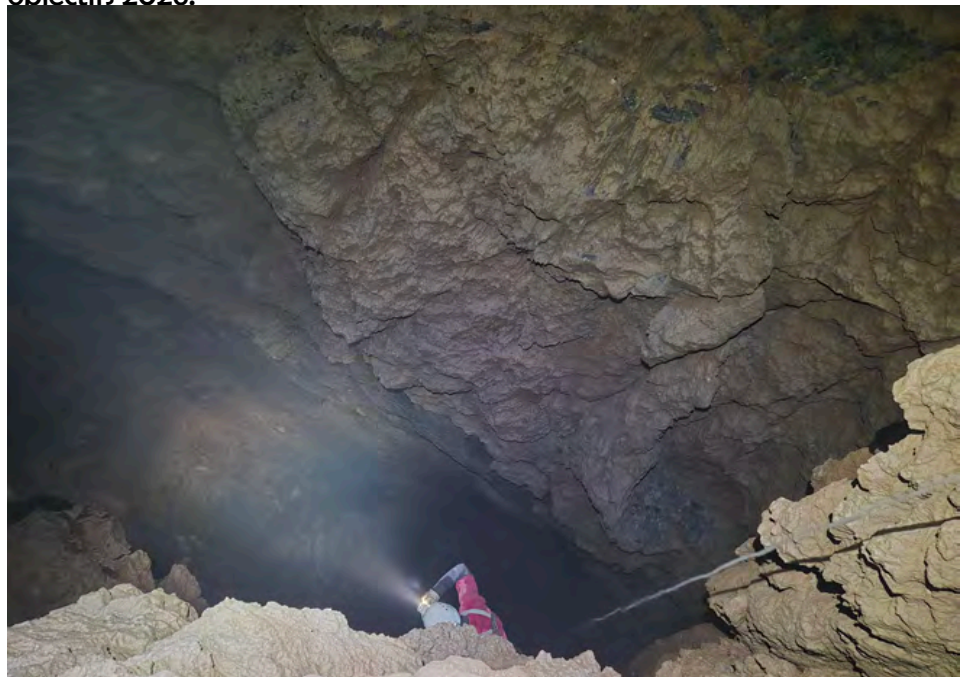
- quelques puits équipés
- sécurisation de la zone d'entrée
- arrêt sur puits sur les deux branches explorées. De par sa proximité avec le camp (30mn de marche d'approche) il sera dans les objectifs 2026.

LL 22 : Exploration

Découverte en 2023 à proximité immédiate du camp (5mn de marche d'approche)

Cette cavité n est pas évidente à explorer , un passage étroit sur 40m de long nous permet la jonction par des méandres fossiles à un autre réseau actif.

Nous avons pu cette année continuer l'exploration de ce méandre avec un arrêt sur puits aux dimensions importantes . Le courant d'air glacial constant augure de belles découvertes.



Fond du P400

photo: Olivier

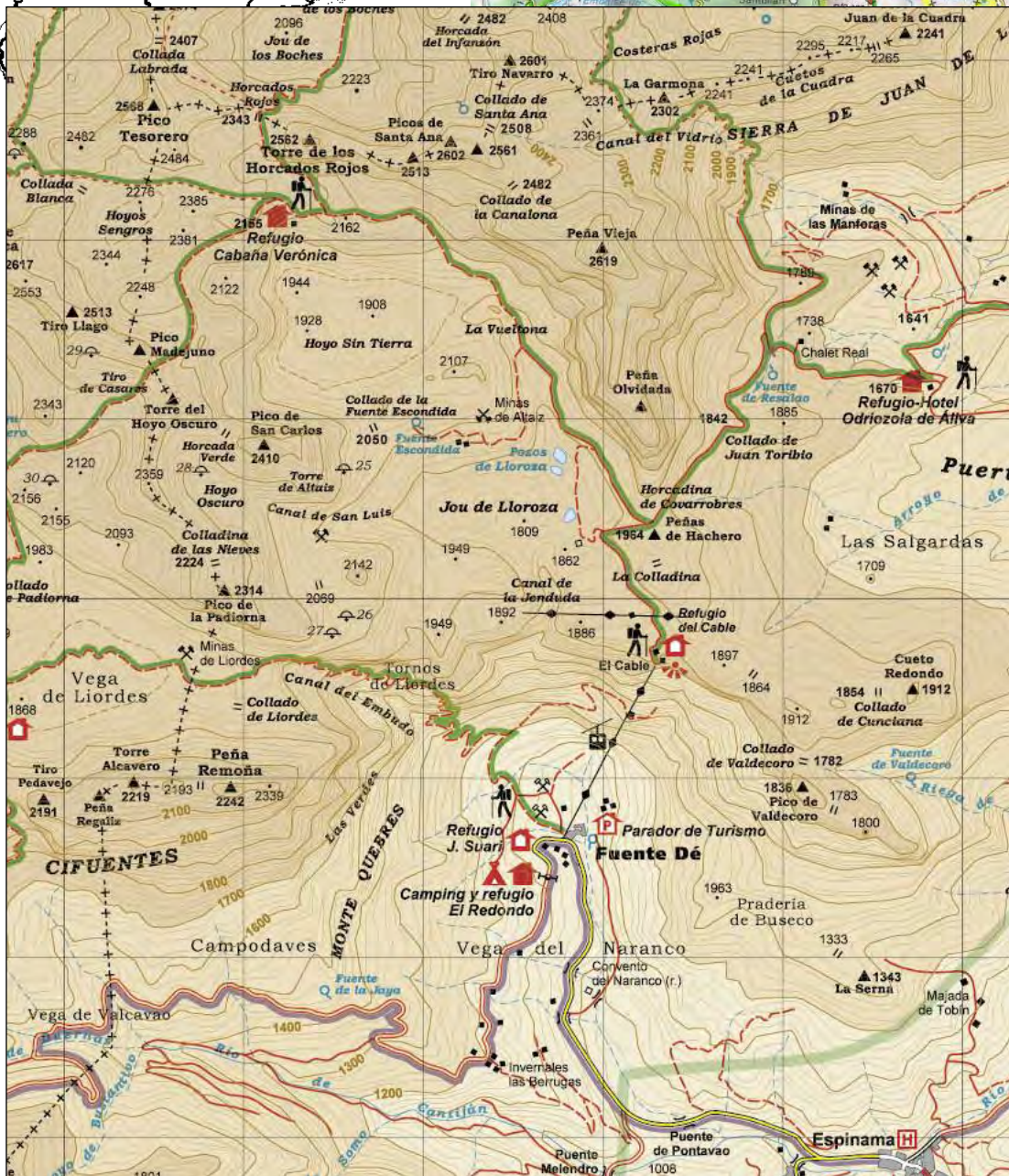
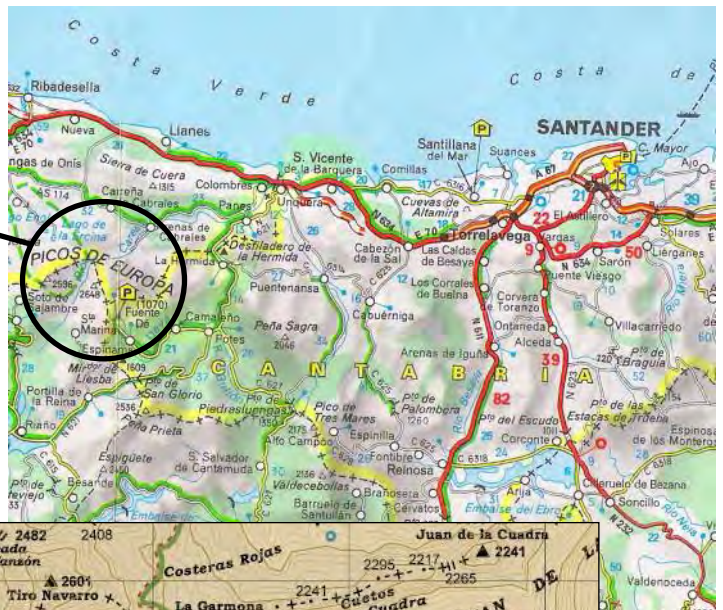
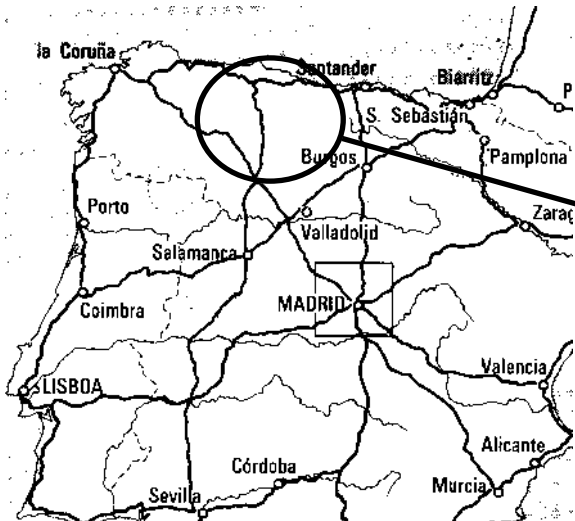
Conclusion :

Encore une année riche en découvertes avec une équipe au top. Le Hs4 continue de surprises en surprises.

Le LL22 nous rappelle les difficultés des explorations en altitude notamment avec ces passages étroits et son courant d'air démentiel. La découverte de nouvelles cavités nous ramène toujours à la conclusion "la montagne est vraiment creuse " et nous fait prendre conscience que malgré les 50 années d'explorations sur notre zone beaucoup reste à découvrir , que du bonheur pour les prochaines années.

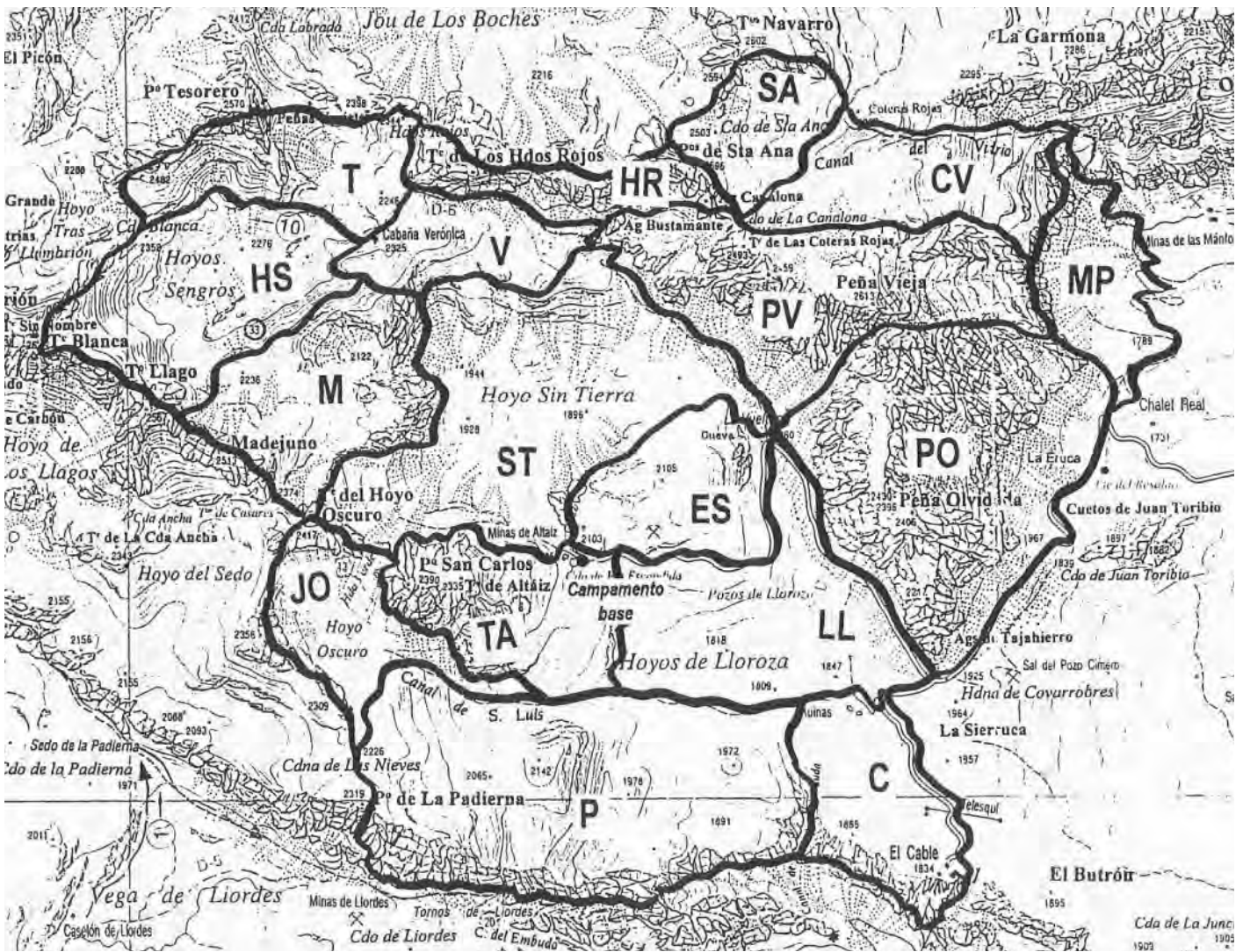


Situation





Zones de prospection



C	EL CABLE
LL	LLOROZA
ES	ESCONDIDA
TA	TORRE ALTAIZ
JO	JOU OSCURO
ST	HOYO SIN TIERRA
V	CABAÑA VERONICA
HR	HORCADOS ROJOS
T	TESORERO PICO
SA	STA ANA PICO
CV	CANAL DEL VIDRIO
PV	PEÑA VIEJA
PO	PEÑA OLVIDADA
M	MADEJUNO
P	PADIORNA PUERTOS
N	COLLADINA NIEVES
HS	HOYOS SENGROS

Cette vaste étendue karstique a été divisée en divers secteurs reconnaissables sur le terrain.

Délimitées par les accidents géographiques tels que les vallons, creux, failles, lignes de crêtes, et limites provinciales, la répartition et la prospection de ces zones ont été attribuées conjointement au club français ASC et au club madrilène CE Alfa par la fédération espagnole de spéléologie, depuis plus de vingt ans.

Comme nous sommes dans le Parc National des Picos de Europa, des autorisations spéciales doivent être sollicitées chaque année pour pouvoir y camper.



Portage portage quand on aime!

Photo : Olivier

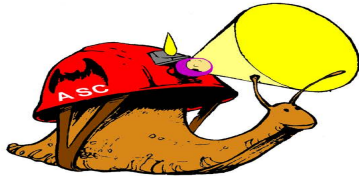


Participants

	24 juillet au 2 août 2025	24	25	26	27	28	29	30	31	1	,
CLUB	NOM	J	V	S	D	L	Ma	Me	J	V	
	SCPA Escandaou	Thibault Navarrette	1,0	1,0	1,0	1,0	1,0	1,0	1,0	1,0	1,0
ASC	Olivier Gerbaud	1,0	1,0	1,0	1,0	1,0	1,0	1,0	1,0	1,0	9
GORS GSBM	Pascal Caton	1,0	1,0	1,0	1,0	1,0	1,0	1,0	1,0	1,0	9
Goulus	Raphaël Geneau	1,0	1,0	1,0	1,0	1,0	1,0	1,0	1,0	1,0	9
Goulus	Claude Sobocan	1,0	1,0	1,0	1,0	1,0	1,0	1,0	1,0	1,0	9
Goulus	Éric Guillem	1,0	1,0	1,0	1,0	1,0	1,0	1,0	1,0	1,0	9
Goulus GORS	Isadora Guillamot	1,0	1,0	1,0	1,0	1,0	1,0	1,0	1,0	1,0	9
GORS Goulus	Jocelyn Mora Monteros	1,0	1,0	1,0	1,0	1,0	1,0	1,0	1,0	1,0	9
GSBM	Olivier Sausse	1,0	1,0	1,0	1,0	1,0	1,0	1,0	1,0	1,0	9
SCPA Escandaou	Camille Bérenger	1,0	1,0	1,0	1,0	1,0	1,0	1,0	1,0	1,0	9
CES ALFA	Javier Sánchez	1,0	1,0	1,0	1,0	1,0	1,0	1,0	1,0	1,0	9
ABISMO	Juan-Manuel López					1,0	1,0	1,0	1,0	1,0	5
PANGEA	Enrique Serrano					1,0	1,0	1,0	1,0	1,0	5
		11	11	11	11	13	13	13	13	13	109



Bilan financier



Bilan financier du camp
d'exploration au picos 2025

CLUB	NOM	NATURE	DEPENSE	RECETTE
	ASC	ALIMENTATION	1925,9	
	ASC	MOSCATEL	110	
	ASC	GAZ	28	
	ASC	BROUETTE	180	
	ASC	CABLE	50	
	ASC	GASOIL	100	
ASC	OLIVIER G			190,8
GOULUS	RAPHAEL			190,8
GOULUS	ERIC			190,8
GOULUS	DUCE			190,8
GORS/GOULUS	JO			190,8
GOULUS/GORS	ISA			190,8
GSBM	OLIVIER S			190,8
GORS/GSBM	PASCAL			190,8
SCPA/ESCANDAOU	THIBOT			190,8
SCPA/ESCANDAOU	CAMILLE			190,8
ALPHA	JAVIER			190,8
ABISMO	JUAN-MANUEL			106
PANGEA	ENRIQUE			106
	INVITEES			84,8
	TOTAL		2393,9	2395,6
	Résultat			1,7

NOM	NATURE	DEPENSE	RECETTE
ASC	batterie et chargeur	121	
ASC	corde	300	
ASC	amarage et goujons	200	
FFS	Subvention		300
JO	Subvention		200
TAFS	Subvention		121
	TOTAL	421	421
	Résultat	0	



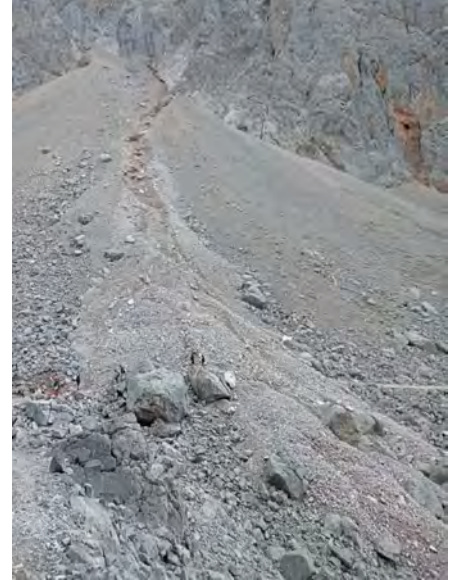
Toujours autant de Rebecca autour du camp

Photo : Jo



Compte-rendu journalier

Jeudi 24 juillet



Portage Portage!! sur la photo de droite on aperçoit l'éboulement qui nous a obligé à porter un peu plus!

Photos : Olivier

Voyage et portage

Retrouvailles de tout le monde au super mercado de Potes après une longue route. Finalisation des courses et direction le parking d'Espinama .

Chargement du 4x4 et direction le camp de base.

Cette année petit changement suite à un éboulement survenu quelques jours avant, nous ne pourrons pas aller aussi loin que les autres années avec le 4x4. Résultat, nous devons traverser l'éboulement en portant le matériel avant de finalement pouvoir utiliser la brouette électrique pour la fin du portage, ce qui nous prend un peu plus de temps.

Ranger le 4x4 sur le bord de la piste est aussi fastidieux, beaucoup moins de place que l'endroit où nous stationnions les autres années.



Photo: Raph



Photo: Raph



Vendredi 25 juillet



L'entrée du HS4 toujours plus ouverte chaque année

Photo: Raph

Equipe HS4 : Équipement zone d'entrée

Raph/Eric/Duss/Xavier



"Nous nous sommes couchés tard la veille avec l'installation du camp et tous les portages... Nous partons en début d'après-midi après avoir fait un point matériel au 4x4. Javier nous accompagne pour nous aider à porter et reconnaître l'entrée du HS4. Dus nous propose de passer par la voie des anciens soi-disant plus facile mais je ne suis pas convaincu par cet accès que je trouve plus long que la voie normale... Nous nous préparons et j'attaque l'équipement. Globalement l'entrée n'a pas tellement changé d'allure si ce n'est qu'il y en a encore moins de glace et que la roche est de plus en plus fracturée. Un gros bloc attend posé sur la glace et interpelle Eric. Je dois planter six nouveaux goujons pour pouvoir descendre la première partie. Ensuite pas de changement pour l'accès au sommet du puits débouché, à l'aide de 2 broches à glace. Il y a toujours un fort courant d'air soufflant à cet endroit là. Je passe beaucoup de temps à purger du mieux possible tant qu'il n'y a pas de corde. Nous remontons tranquillement et au passage je me faufille entre neige et paroi pour récupérer un mousqueton et une plaquette malencontreusement échappés à l'équipement. Nous repérons l'accès à la salle de la cascade de glace qui semble toujours très jolie, à noter que l'on voit la lumière du jour au niveau de la cascade de glace... Retour en 1h à vide à la tombée de la nuit. Arrivée au camp à 23h15." (Récit Raph)

*Les différents Picos peuvent prendre des formes étonnantes.
On reconnaît une tête de singe sur celui-ci.*

Vue du camp photo Jo



Equipe camp :

**Olive Cam Thib Isa Olivier Jo Pascal
Javier**

"Nous continuons la mise en place des espaces. Vidage des laisses d'eau dans la mine, rangement des denrées, installation du système de pompage et filtration de l'eau. Finalisation du barnum avec la mise en place de la nouvelle bâche blanche. Attachée et haubanée avec amour ! Préparation pour certains de la sortie du lendemain: HS4!

Le « siphonnage » de la mine.

Un travail d' « Ingenior Francese » selon Javier!

Après un petit moment de réglages, et surtout d'adaptation du matériel le tuyau s'amorce!

Bravo aux acharnés ! Nous avons maintenant les pieds au sec pour aller aux denrées.

L'installation de la bâche s'est déroulée sur des patins ! Tous ensemble nous avons œuvré pour notre habitat !

Tant et si bien que des marcheurs ont demandé à Javier si ils pouvaient manger à notre restaurant !



entrée I 14 Photo Isa



*Préparation salade de nouilles
par Rico*

Photo: Olivier

Petites promenade pour moi au dessus du camp. Je suis retournée voir la zone aux mines au dessus du camp. C'était magnifique, mer de nuages, couleurs ocre sur les sommets, jeux d'ombres et de calcaire, remplis de trous ! Jolie zone. Après avoir inspecté plusieurs dolines où le courant d'air était léger, je vois le I 14, prise de photos ; Corde de 10/15m pour aller voir, pas inintéressant.

A voir dans les documents ce qui s'en dit.

I14 deuxième entrée. Un spit. Il se place sur une bédrière avec plusieurs effondrements. L'un d'eux assez proche du I14 bas, a un départ à mi hauteur. Les cailloux chutent d'une bonne dizaines de mètres. Deux goujons témoignent d'une première visite. Aucun marquage, mais le courant d'air est net. Il donne envie d'y jeter un œil. De retour au camp je consulte les archives, I14 descendu en 74, arrêt à -50m sur méandre étroit ; suite envisageable : Non !... Bon... Mais c'était joli.

Au camp, la petite fourmilière que nous sommes est en pleine activité.

Les copains arrivent du HS4, nous terminons juste de dîner.

Tout va bien, ils sont là, les nouvelles sont bonnes et leurs visages respirent la sérénité.

Sous une belle nuit étoilée nous rentrons dans nos duvets."(Récit Isa)



Samedi 26 juillet

Equipe prospection Isa et Jo :



Avec Jocelyn nous partons en excursion, afin de tenter de retrouver une entrée qu'il avait repérée deux années auparavant. Bon, étrangement nous ne l'avons pas retrouvée! Mais nous en avons trouvée une autre! Nous sommes allés par le col Altaiz, au-dessus du camp puis redescendus vers Hoyos sin tierra. Magnifique! Zone bien sauvage, et pleine de rébeccos! Nous montons vers les porches au-dessus de l'Hoyos. Nous nous arrêtons au premier pour rejoindre une vire qui remonte direction ouest afin de rejoindre la zone où nous pensions trouver le trou recherché. Mais juste au départ de la vire Jocelyn a repéré une entrée visible par le chemin de la montée. Nous allons voir, et il y a bien un trou qui poursuit dans ce décollement. L'entrée était possiblement comblée de neige les années précédentes au vu de la farine de glacier gerbant de l'entrée. Le courant d'air est soufflant-fort-froid! Que de belles augures!

Le départ est un peu étroit puis nous prenons pied dans une petite salle. Un méandre juste assez large avec un petit actif donne accès à un ressaut de quelques mètres. Nous dés-escaladons, et arrivons dans une jolie salle. Son sol est comblé de cailloux, nous partons en chasse du courant d'air. Trouvé! Nous dégageons quelques blocs qui libèrent l'accès à un méandre. Pas trop large non plus. Jocelyn s'y faufile, et arrive à distinguer le haut d'une verticale estimée à une bonne dizaine de mètres. Le courant d'air est bien là, mais le passage trop étroit, il faudra élargir. Au sol de la salle, nous trouvons de petites « billes » d'une roche étrange, pas en calcaire, c'est assez surprenant. Nous observons qu'elles sont libérées d'une strate de remplissage argileux visible sur l'une des parois. Nous emportons quelques exemplaires trouvés au sol pour les faire expertiser par nos spécialistes Javier et Enrique.

Pour le marquage de l'entrée, ne sachant pas quel serait son appellation nous marquons .25 pour l'année. Nous corrigerons l'année prochaine.



Entrée du .25

Photos Jo et Isa



Poursuivant notre promenade, nous passons devant plusieurs entrées :
Le M9, ici aussi les névés semblent avoir bien diminués.

A côté du N3 il y a plusieurs puits avec névés, mais à revoir avec cordes et baudriers. Jolie zone.

Le V2, Jolie entrée, avec son porche, visible de loin, un rebecco gardant l'entrée. Olive nous en avait parlé le matin en nous expliquant qu'il serait intéressant de revoir cette entrée. Nous la rencontrons fortuitement, quel bon hasard ! Le courant d'air est impressionnant mais nous ne trouvons rien de mieux que ce qu'avait dessiné le premier explorateur.

Nous serons de retour en fin de jour, avec pleins de beaux paysages, de belles entrées dans les yeux, et les jambes bien détendues !



entrée V2



entrée du 9M



Entrée découverte sous V2

Photos Jo et Isa



Equipe HS4 : Olivier Camille Pascal Thib.

Départ à 8h30 pour la pointe avec bivouac au HS4 .

Après s'être fait accoster par le gardien du refuge à 9h sur un ton très virulent, les quatre Spéléo, Camille, Olivier S, Pascal et Thibault commencent la marche d'approche en direction du HS4. Nous ne sommes pas trop chargés. Nous avons prévu de déséquiper le bas du puits de 400 m, de récupérer de la corde et d'aller faire l'escalade de la grande lucarne 100 mètres plus haut, repérée l'an dernier.

Au bout de deux heures avec un arrêt téléphone à la cabane Véronica , nous arrivons à destination.

Nous constatons que la glace a bien fondu depuis l'an dernier, bientôt il n'y aura plus rien! Pas vraiment cool quand on voit le nombre de blocs que stabilise le glacier !

Il est l'heure de manger, nous nous équipons et nous descendons le premier ressaut.

Crampons et kit sur le dos, nous sommes prêts à glisser sur les cordes.

Nous nous retrouvons tous les quatre à contempler le fameux bloc coincé enfin posé en pente direction le bas du puits .

Nous sommes tous d'accord sur le fait que ce bloc nous pose un gros soucis. Il ne demande qu'à tomber. S'il glisse quand nous sommes sur la corde ce n'est pas bon du tout!

Nous tentons bien de le pousser, sans résultat.



*L'équipe tente de pousser le bloc menaçant sans succès!
Ce soir ça sera épinards pour tous le monde!! Photo : Olivier*

Nous décidons de laisser les affaires et de descendre au camp, nous tenterons de faire basculer le bloc avec le reste de l'équipe et le matériel qui va bien demain.

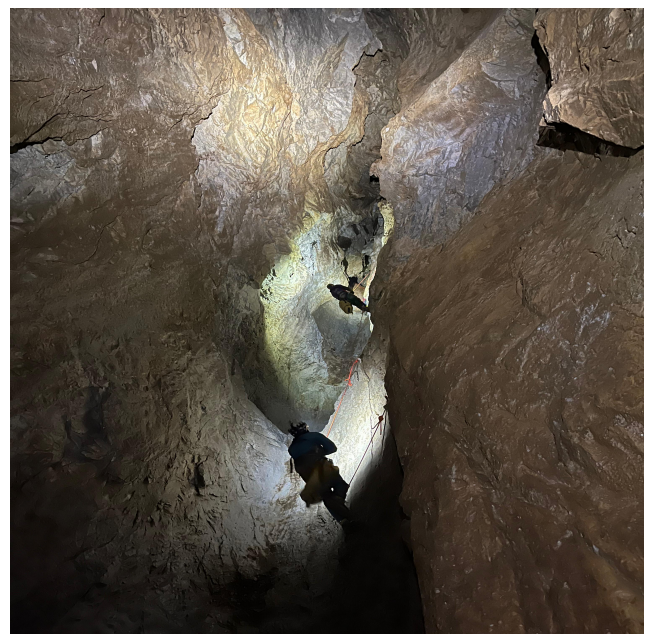


Photo: Thib



Dimanche 27 Juillet

Equipe H\$4 : Olivier Dus, Eric Pascal Thib Camille Olive

Presque toute l'équipe grimpe à l'entrée du H\$4, arrivée en haut, Thib va pour montrer le bloc à Dus, ben mince alors il n'est plus là! Il a sûrement glissé hier dans l'après- midi .

Dus descend le premier ressaut, le bloc a bien glissé et il s'est calé contre la paroi 10 mètres plus bas. Il n'y a plus de risque, une bonne chose de faite .

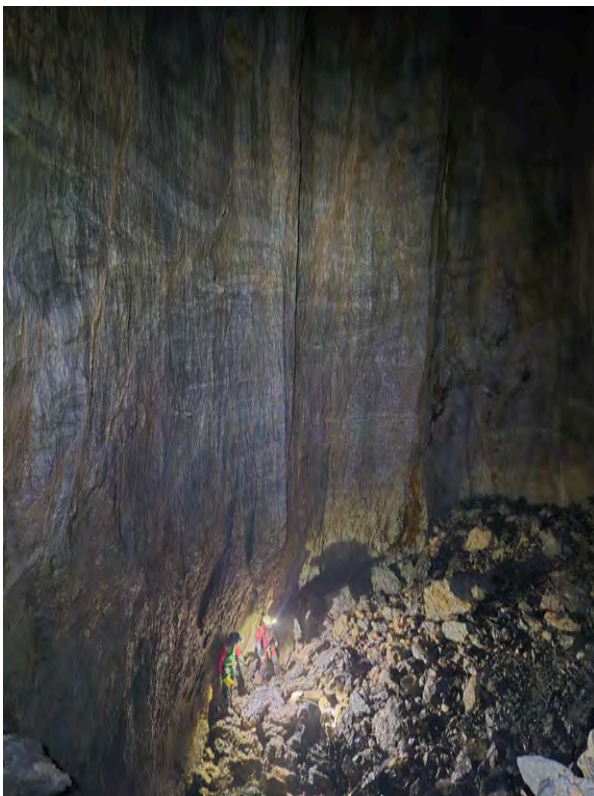
Le matériel est déjà sur place, nous nous habillons et rentrons sous terre.

Equipe pointe H\$4 : Olivier Pascal Thib Camille



bas du p417

Photo: Olivier



fond du p417

Photo: Olivier

Après un passage rapide au bivouac, nous filons en bas du Grand puits, Olivier a un doute et avec Pascal nous reprenons la topo des 70 derniers mètres. Pascal, lors de la descente repère au niveau de notre terminus de l'année précédente, une grosse Lucarne à 70 mètres du fond . L'an dernier le fond du puits était rempli de brouillard et nous ne l'avions pas vu .

Au cours de la remontée, Camille se propose d'aller chercher le matos d'équipement que l'on avait laissé au palier 100 m plus haut. Nous devons initialement faire l'escalade d'une autre lucarne. Camille est hyper motivée pour aller voir derrière cette lucarne.



**Fond
du
P417**

*Fouille
minutieuse
de Pascal
et Thib*

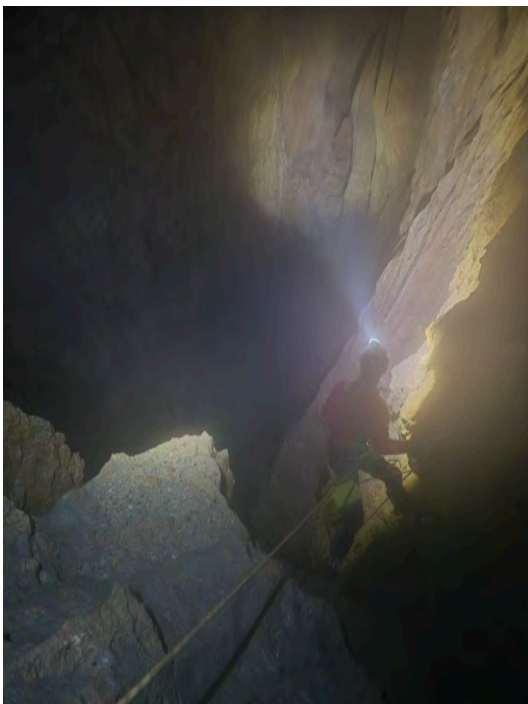


Photo: Olivier

Une fois Camille de retour, nous équipons la vire et arrivons tous à la lucarne pour un bon repas chaud: au menu pâtes chinoises .

De prime abord, cela ressemblait à un amont, mais très vite, le plafond se baisse, un méandre part en descendant avec le courant d'air dans le dos , ça sent bon!

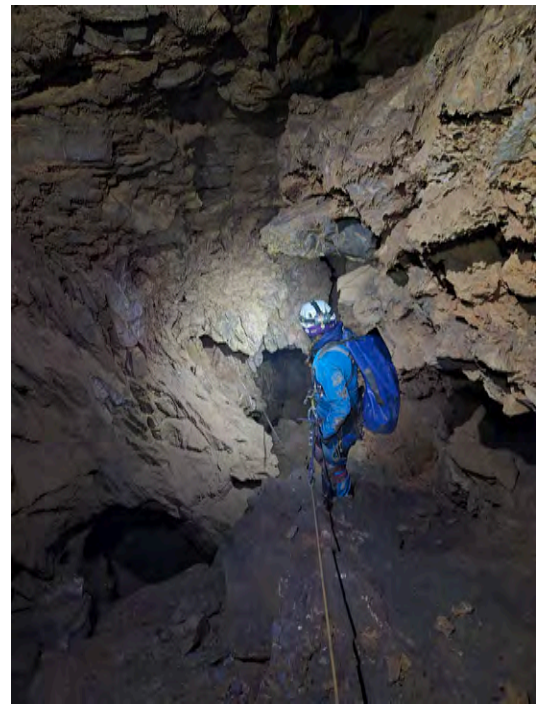
Une cinquantaine de mètres plus tard, nous arrivons en haut d'un puits, sans paroi en face, c'est grand et noir dessous.



Lucarne

Photo: Olivier

Par un très joli P25, nous débouchons dans une énorme salle, nous n'en revenons pas !! Quelle surprise ! Nous parcourons la salle en faisant la topo, ce qui nous prend quelques heures. Les dimensions de la salle sont assez exceptionnelles , 200m de long et jusqu'à 80 m de large pour un plafond difficilement sondable. Par endroit on se croirait dans les grands volumes du Cueto !



Dans la lucarne

Photo: Thib



Thib à l'équipement dans le méandre de la lucarne

Photo: Olivier

Après avoir fait 90% du tour de la salle une petite galerie est repérée à 2m de haut, aux dimensions de 2m par 2m. Le courant d'air est bien présent.

Nous arrivons dans une superbe conduite forcée tapissée d'aragonite.



La grande salle -800

Photo: Olivier



Galerie d'aragonite

Photo: Olivier

La zone devient plus complexe, nous arrêtons la topo pour fouiller les recoins de la galerie.

Nous retrouvons Pascal et Thibault qui sont au sommet d'un puits. Nous entendons une arrivée d'eau!

Non tentons bien de reprendre la topo mais le distoX a eu froid et la batterie est HS. Deux puits s'enchaînent pour déboucher sur un méandre type vauclusien assez étroit.

Une quarantaine de mètres est parcourue, le méandre se termine sur un puits de 5 m. L'eau part dans une faille sans aucun courant d'air.



Il est 1h30 du matin et nous décidons de nous arrêter là, direction le bivouac. Le P 400 bien fractionné est magnifique avec les jeux d'éclairages .

Vu du haut du P417



Photo: Thib

Arrivée au bivouac, un bon repas et dodo à 4 sous la tente dans les hamacs, il est 5h00 .

récit par Olivier Sausse



Equipe du camp: Isa et Jo



camp vu de l'entrée du TA60

Photo: Jo

Journée camp avec Jocelyn. Il réhabilite l'escalier construit l'an passé. C'est maintenant un escalier en arc de cercle, robuste et esthétique. Digne d'un château!
Pour ma part je m'occupe de le recharge de l'eau, quelques menus rangement, et re-vidage des laisses d'eau de la mine, grâce au tuyau installé à l'initiative d'Olivier.
Et pour terminer mon après midi je confectionne quelques outils d'élargissement. Petite douche, le Luxe!
Merce, la tante de Eric est venue nous rendre visite accompagnée d'une amie. Nous cuisinons ce soir ensemble, enfin, surtout elles!
Jocelyn était partie en promenade cette fin d'après-midi. Il a trouvé trois trous à courant d'air, où il y a semble-t-il peu de travail. A poursuivre!

récit par Isa

Lundi 28 Juillet

Equipe LL22: Isa et Jo

Nous partons tous les deux équiper l'entrée du LL22. Nous allons en bas du P30 revoir le fond, et équipons la lucarne vers la suite. De retour au jour, Jocelyn va agrandir l'entrée du TA60 qu'il avait trouvé la veille, en dessous du col d'Altaiz. *récit par Isa*



entrée du TA60 avant dégagement des blocs

Photo: Jo

Equipe H\$4 : Olivier Pascal Thib et Camille

La remontée se fait sans encombre mais demande une attention de tous les instants car de nombreux blocs sont instables et ne demandent qu'à tomber. Retour au camp pour annoncer les bonnes nouvelles aux copains. *récit par Olivier sausse*



Photo : Isa



Mardi 29 juillet

P25 avant la lucarne
du puits débouché

Photo: Thib



Equipe HS4: Olive JuanMa et Raph

Il y a eu beaucoup de vent toute la nuit nous n'avons pas très bien dormi. Nous nous préparons et faisons la marche d'approche. Nous arrivons à l'entrée vers midi et nous entrons sous terre vers 13h, la descente se passe sans encombre jusqu'au bivouac si ce n'est un spit arraché entre le fond du puits débouché et le bivouac. La roche semble s'être fissurée autour du goujon, il faudra donc redoubler de vigilance car à certains endroits la paroi a changé d'aspect.

Paysage éphémère
cadeau de la nature

Photo: Thib



Nous faisons un point au bivouac et déposons les affaires pour la nuit. Puis nous entamons la descente du grand P400 c'est toujours impressionnant et très humide. Nous ne voyons pas très loin nous sommes dans le brouillard. Petite pause sur la banquette à moins 200, puis nous descendons presque au fond et découvrons la main courante équipée par l'autre équipe la veille. Elle permet d'accéder rapidement à la grande salle. Les dimensions sont impressionnantes environ 200 m de long par 80 m de large, il nous faut donc tout un moment pour faire le tour et se repérer dans ce volume. Nous trouvons facilement la suite au fond à gauche en passant par une galerie recouverte d'aragonite avec un fort courant d'air.

Entrée
du
HS4
vu de
l'intérieur

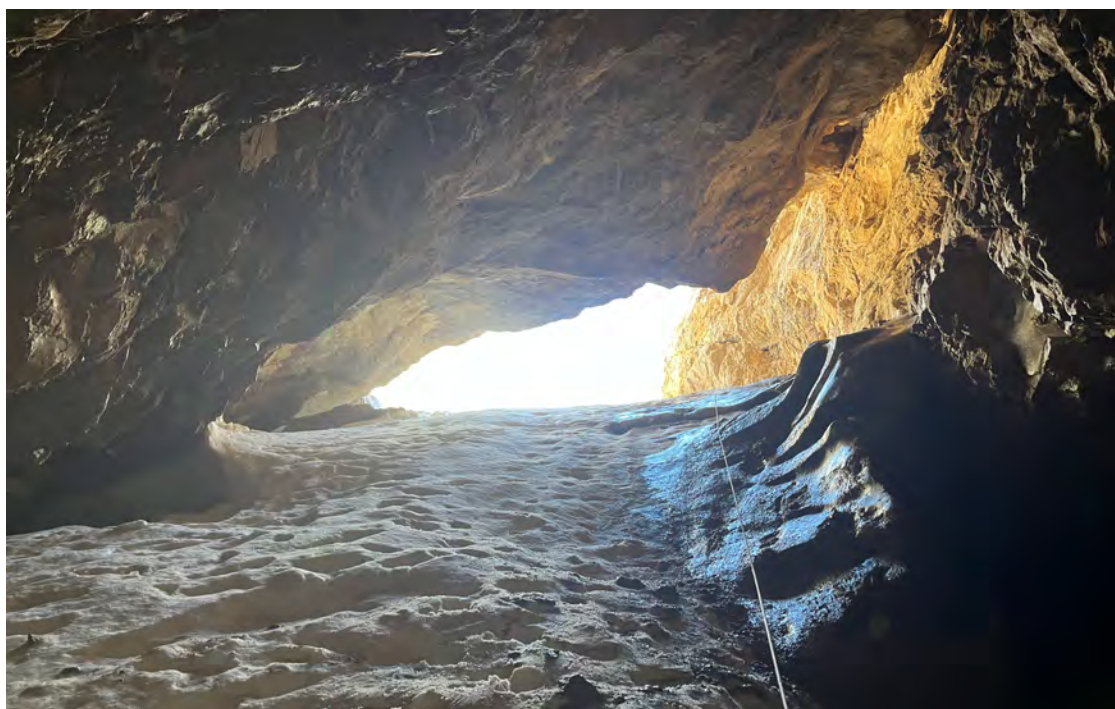


Photo:
Thib



La Salle



Photo : Thib

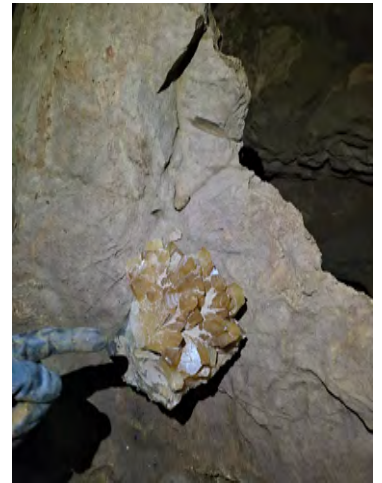
La suite est moins évidente nous arrivons dans un plus petit volume avec moins de courant d'air. Nous repérons la corde installée par l'autre équipe et nous équipons une main courante pour essayer de passer par-dessus. Malheureusement cela redonne dans le même puits et je vois la corde depuis le haut.



Photo: Thib

*Ca remonte encore et encore
Courage Cam bientôt fini,
encore 400m*

Nous déséquiperons et laissons la corde de 35 m près de celle qui est encore équipée dans le puits final. Nous repérons plusieurs possibilités pour la suite avec notamment un puits fossil et une escalade dans le mondmilch qui pourrait être intéressante.



Petits cristaux!

Photo: Thib



Photo: Olivier

Nous rejoignons Juan Ma dans la grande salle puis refaisons une petite visite en repérant des arrivées d'eau à plusieurs endroits. Nous attaquons la remontée vers 19h le puits se remonte bien dans l'ensemble mais nécessite un effort certain. J'arrive en premier au bivouac vers 1h du matin. Nous mangeons rapidement et installons les hamacs pour un repos bien mérité.

récit par Raph



Equipe camp:
Dus, Pascal
Olivier Camille
Thib et Eric

L'équipe décide d'aller prospecter autour du camp.
Quelques entrées seront revisités et remarquées.

L'après midi Dus nous emmène visiter une mine avec des paniers en osier très bien conservés. (Olivier.)



Photos: Olivier



Installation d'un palan
pour évacuation d'un bloc gênant

Equipe TA60:
Isa et Jo

Grâce à la motivation de Jocelyn, nous allons continuer les agrandissements de l'une des entrées qu'il a trouvé en contre bas du col d'Altaiz.

Les copains sont en promenade-propection dans le même secteur, nous pouvons les apercevoir au loin. Nous rentrons sous terre. Nous desescaladons sur environ 7 mètres dans une sorte de diaclase.

Nous prenons pieds sur un palier en éboulis. Ici deux possibilités, une lucarne, et un passage encombré par quelques blocs au sol.

A nos pieds, nous dégageons quelques blocs libérant un départ, il faudra de la corde.

Puis nous élargissons la lucarne, et gagnons l'accès à un puits d'une dizaine de mètres. Nous manquons un peu de corde mais la fin se désescalade, Jocelyn va voir. Il prend pied dans un large méandre. Deux ressauts suivent.

Un passage doit être élargit pour passer, mais après c'est grand!

Nous décidons d'y retourner le lendemain matin avec les copains.



Mercredi 30 Juillet

Equipe H34 Raph Juan Ma et Olive

La nuit fut bonne je n'ai pas eu froid grâce au gros duvet. Nous faisons un point sur le matériel que nous laissons au bivouac. Il y a quelques vivres et des bouteilles de gaz. Nous attaquons la remontée bien chargé (surtout en volume). Cela se passe sans encombre mais prend du temps car il faut s'attendre à plusieurs endroits pour ne pas faire tomber de cailloux sur les copains.

Et toujours

Nos amis les Rebeccos!



*étude de la croissance de la flore
par Isa*



Nous sortons finalement à l'air libre à 18h. Retour au camp lourdement chargé mais bien contents de cette exploration. Nous faisons le point avec les copains puis nous nous régalons avec des pâtes carbo. Pas besoin de berceuse pour s'endormir sous les étoiles.

Photos:

Jo et Isa

Petit troupeau dans l'Hoyos Sin Tierra





EquipeTA60: Pascal Olivier Camille Thib lsa et Jo

Ce matin vers midi, nous partons vers le trou de la veille. Après avoir consulté Javier, nous avons son nom : TA 60 pour secteur Torres Altas, trou n°60.

La veille deux descentes étaient possibles. Nous avons décidé de prendre le passage par la lucarne, où il y a le plus gros courant d'air.

Armé comme des explorateurs décidés, nous partons. Nous grignotons à l'entrée. Olivier incite Camille à équiper. Elle y va comme une Cheffe. Les « vieux » essayent de la conseiller, elle a bien les bonnes idées et intuitions, tout en humilité.

Les rires résonnent dans les puits. Thibault ferme la marche à la topo. Pascal l'assiste et moi je m'initie. Petites galère avec le distoX qui a décidé de sauter un point, pas de n°7, mystère... Thibault est obligé de remonter reprendre les visées. Problème vite résolu. Quelques petites visées d'habillage, petit dessin au fur et à mesure, et hop, c'est dans la boîte!

Il ne fait apparaître certains détails que sur le plan, et d'autres que sur la coupe.

C'est sa/une technique pour que la topo soit claire, et donc lisible. Sa manière d'expliquer est très concise et non dénuée d'humour. Un régal.



Photos: Olivier



Thib en action

En descendant le premier puits nous entendons : « ça continu ! » Le perforateur résonne et les rires, encore plus fort. C'est que l'endroit donne de la joie !

Les parois sont saines, les dimensions belles et pas d'étroiture !

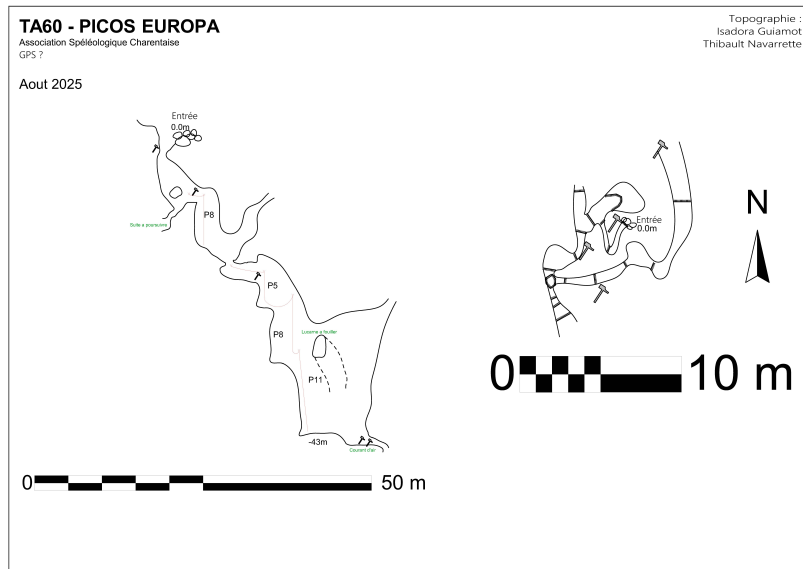
Après trois puits, nous entendons, « un peu trop de volume, c'est mauvais signe ! »

Et dans ce beau volume, comme pressentis, trois actifs se rejoignent en un, et s'évadent dans un méandre d'allure bien plus étroite. Nous changeons de strate...

Jocelyn quitte le baudrier et s'insère dans l'étroiture. Après quelques mètres il arrive à distinguer le départ d'un puits. Le courant d'air est bien présent. Il ressort avec Olivier qui le tracte par la combi ! Thibault et Jocelyn s'attèlent à élargir le passage.



Nous attaquons la remontée. Jocelyn repère un puits parallèle au départ quelque peu étroit, malheureusement la massette est déjà là haut. Il tape avec un cailloux et sonde un puits de belle hauteur. Une fois extrait nous poursuivons la remontée. Il descend dans le second puits de la zone d'entrée afin de voir quel la continuité il y a. Ce sera un arrêt sur un puits d'au moins trente mètres, mais même combat, deux passages sont bien étroit. Nous ressortons après avoir déséquipé la cavité. Jocelyn curieux et motivé redescend agrandir ce second passage. Il revient une bonne heure après nous.



Cette jolie « cueva » nous donne de beaux objectifs pour l'année prochaine. Les courants d'air nous laissent perplexes. Grâce à la topo de Thibault en direct nous savons instantanément la direction de la cavité. Nous descendons en suivant le pendage, et recroisons de grosses fractures et combes. Donc les courants d'air peuvent encore être influencés par la surface. A -40 m malgré notre impression d'être bien sous terre, la surface n'est pas si loin. Dixit Olivier « Nous sommes encore à la surface! » A voir l'année prochaine! Cette mise en bouche nous a bien mis en appétit! Il faudra être patient. Demain LL22!

Jeudi 31 Aout

Equipe camp : Raph et Olive

Suite à une crevaison sur la brouette il a fallu gérer sa réparation! Le père Olive s'en charge avec Raph, bilan aller retour à la civilisation. Heureusement ils finissent par trouver une roue après de nombreuses péripéties! Il faut encore l'adapter mais le plus dur est fait. Ouf! Car le portage n'est pas long mais avec la brouette c'est mieux!

Comme chaque années heureusement le père Olive arrive à monter au plus près avec son 4x4



Photo: Raph



Equipe prospection zone HS:
Eric et Dus.

Départ camp 11H30. Prés de cabana Veronica, sur le chemin des anciens du HS4, marquage et descente dans un nouveau V100. Entrée dans un éboulis de 6m avec névé de 5m sous roche. Belle faille, plusieurs départs. Zone intéressante à bien prospector. Nous partons ensuite chercher notre matériel au HS4. Pendant notre pose au vestiaire nous entendons des éboulis dans l'entrée de la cavité. Inquiets nous descendons vérifier que les cordes ne soient pas sous des blocs. Pas de mauvaise surprise. En repartant nous vérifions l'entrée qui arrive en bas de la pente de neige. Sans doute la chute de blocs viendrai de là.



Photo: Raph

Nous reprenons le chemin du névé pour explorer le nouvel HS22, dit le splendide. Arrivé au névé nous passons une bonne demi-heure à purger la descente jusqu'au névé. Les enfants en action. Purge nécessaire. Dus chausse ses crampons et cherche un passage dans la rimaye (entre roche et glace) par l'accès vu par Raph 2 jours avant. Grâce aux crampons nous pouvons accéder à la tête de puits située 10m sous le névé. Énorme courant d'air sur un puits de 1m de diamètre, toujours entre glace et roche. Dus prend le plus proche caillou et le lance... pour une chute libre de 6'. L'année prochaine nous nous attendons à descendre une belle verticale. Nous marquons l'entrée et prenons la direction du HS4, mais cette fois en prenant un azimuth brutal. Résultat, une vire à pic en libre qui finira par m'achever malgré mes dons de peau à dieu Calcaire.

Prospection dans les nombreuses dépressions
Photo: Olivier



Photo : Raph et Thib

De nombreux trous non marqués et certainement non descendus, à prospector. Belle perspective pour l'avenir. Retour au camp, heureux et fatigués, mais grâce aux confits très vite bien remis.

Spécialité Canard de la maison de Charente à
Tusson !! Et Crêpe préparation maison par
Olivier



**Equipe LL22: Camille Pascal
Thib Olivier Isa et Jo**



Comme convenu la veille nous nous préparons mentalement à cette petite descente collective au LL22.

Camille, Thibault, Olivier, Pascal, Jocelyn et moi.

Nous décidons de déjeuner avant de descendre. Nous nous rassurons mutuellement sur les temps de progression et sur les passages techniques. Notre optimisme est au beau fixe et nous avons raison ! Nous descendons vers 14h30 avec l'objectif d'agrandir la tête du puits, terminus de l'an passé.

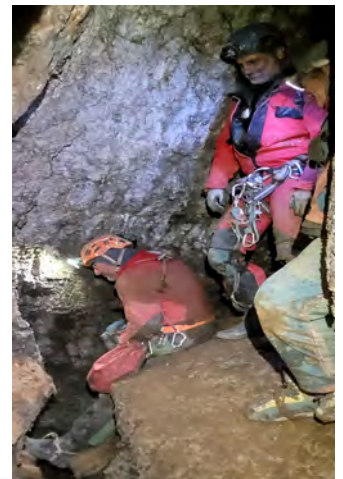
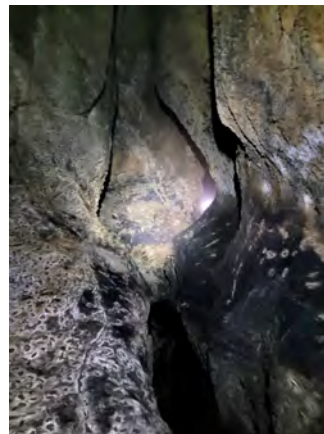
L'élargissement de l'entrée faite avec Thibault l'an dernier améliore notablement le passage.

Nous arrivons à la lucarne ventilée et tel un petit train éolien nous turbinons. Malgré l'air glacé pas d'hypothermie ! Le son de l'effort raisonne !

Je me rend compte que ce boyau est nettement plus long que dans mes souvenirs. Ça passe quand même bien, sauf la fin. A la sortie du second ressaut remontant je me coince lamentablement et drôlement avec mon kit ! La seconde d'avant, Camille me propose de me le faire passer, optimiste je décline, il va bien me suivre. Mais non ! Camille m'aide, nous rigolons, j'ai transpiré ! Nous nous faisons l'état des lieux des travaux d'élargissement à faire pour conforter cette zone. La question en suspend reste d'ouvrir une potentielle deuxième entrée après les escalades, en haut du puits appelé entre nous la place du Bivouac. (Eric !) Nous poursuivons la descente. C'est bien plus large maintenant. Le froid nous gagne. Le courant d'air est impressionnant malgré les volumes. Nous arrivons au terminus. La session de massette débute. Ça résonne fort dans le méandre. Et malgré les apparences ce ne sera pas si simple. Une lame se coince en tête du puits. Il faudra un moment d'effort pour en venir à bout. Mais avec organisation et détermination le puits s'ouvre à nous.



Photos: Jo et Isa





Olivier déjà affairé en tête du puits, massette à la main est tout désigné pour équiper. En plus il fait ça très bien! Très rapidement nous voyons sa lumière prendre pied au sol.

Un autre actif nous rejoint. Les volumes sont au rendez-vous, nous sommes bien contents!

Le méandre dans lequel nous progressions au dessus se redessine. Toujours très haut et large selon les étages. Les passages sont repérés. Les parois sont couvertes d'un dépôt noir, une pellicule où le calcaire est comme décomposé.

Plus loin la morphologie change, les volumes se rétrécissent, nous quittons le haut du méandre. Nous arrivons à un croisement, à droite ou tout droit? Le courant d'air est à droite. Olivier est allé voir à gauche, il s'agit d'un amont, et probablement le fossile de celui par lequel nous arrivons.

Donc « Aval toutes! » nous cheminons dans une galerie fossile, l'actif doit filer dessous. Le courant d'air est toujours bien présent. Et ces petites concrétions noires qui sonnent comme du verre et qui agrippent tous ceux qu'elles ont à portée.

Des banquettes de plancher stalagmitique décorent également le passages, ainsi que quelques maigres stalactites.

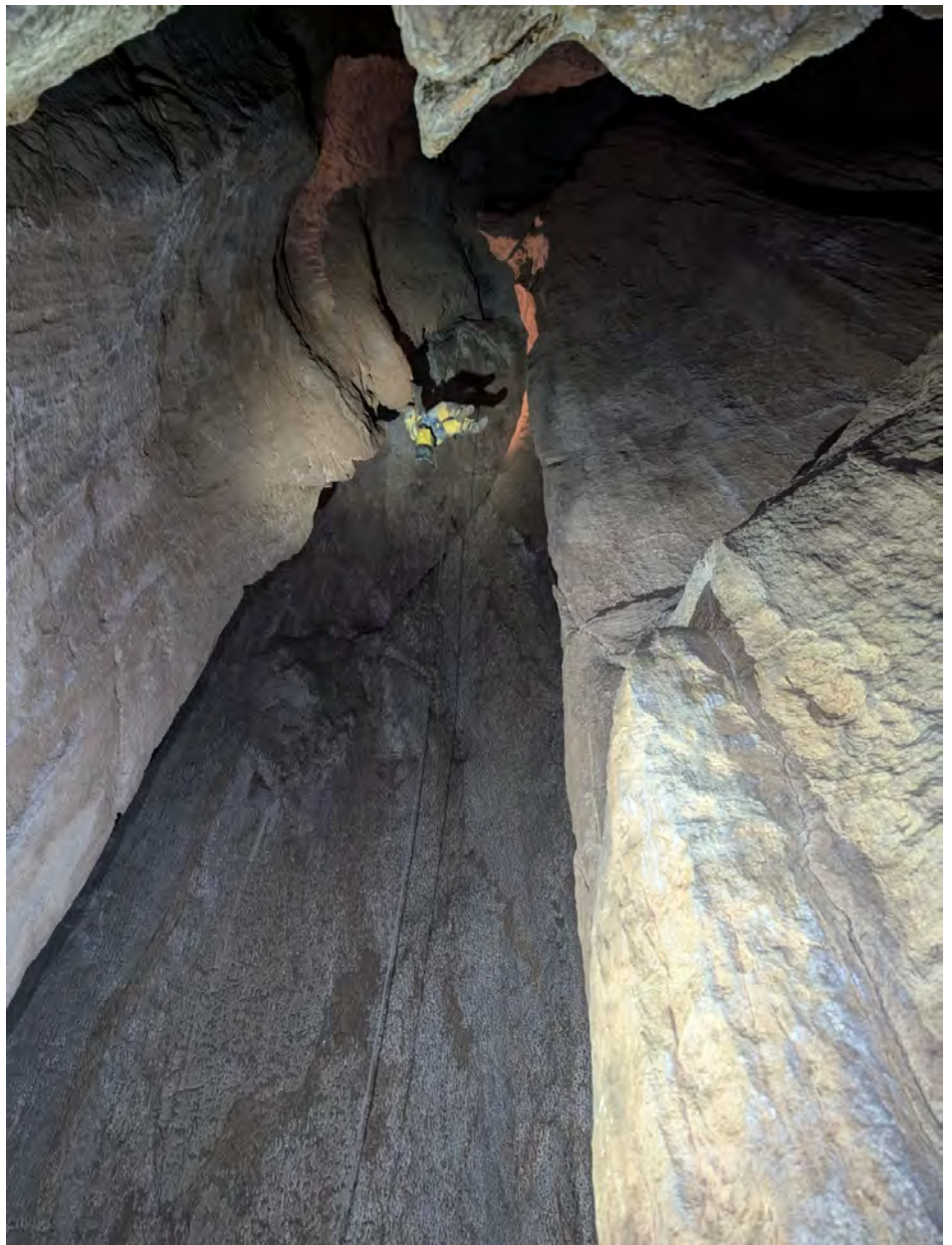
C'est quand même joli malgré ce dépôt noir partout!

Nous retrouvons très rapidement le méandre qui prend des proportions très hautes.

Jocelyn est parti en libre repérer les passages tandis que Olivier et Pascal équipent les passages périlleux.

La roche est telle qu'après deux passages les appuis deviennent bien glissants. Ici rien ne doit tomber. Le méandre doit être haut de 30 à 40 mètres, étroit par endroit, mais avec de beaux étages larges ponctuellement. Thibault nous annonce que nous sommes à la même profondeur que en haut du P28! Et pourtant nous suivons bien l'aval, mais le méandre est si haut que nous sommes remonté!

Il n'est pas aisé de se frayer un chemin. Nous déroulons de la corde, mains courantes, petits ressauts.



*Isa
dans le P28 du LL22*

Photo: Cam

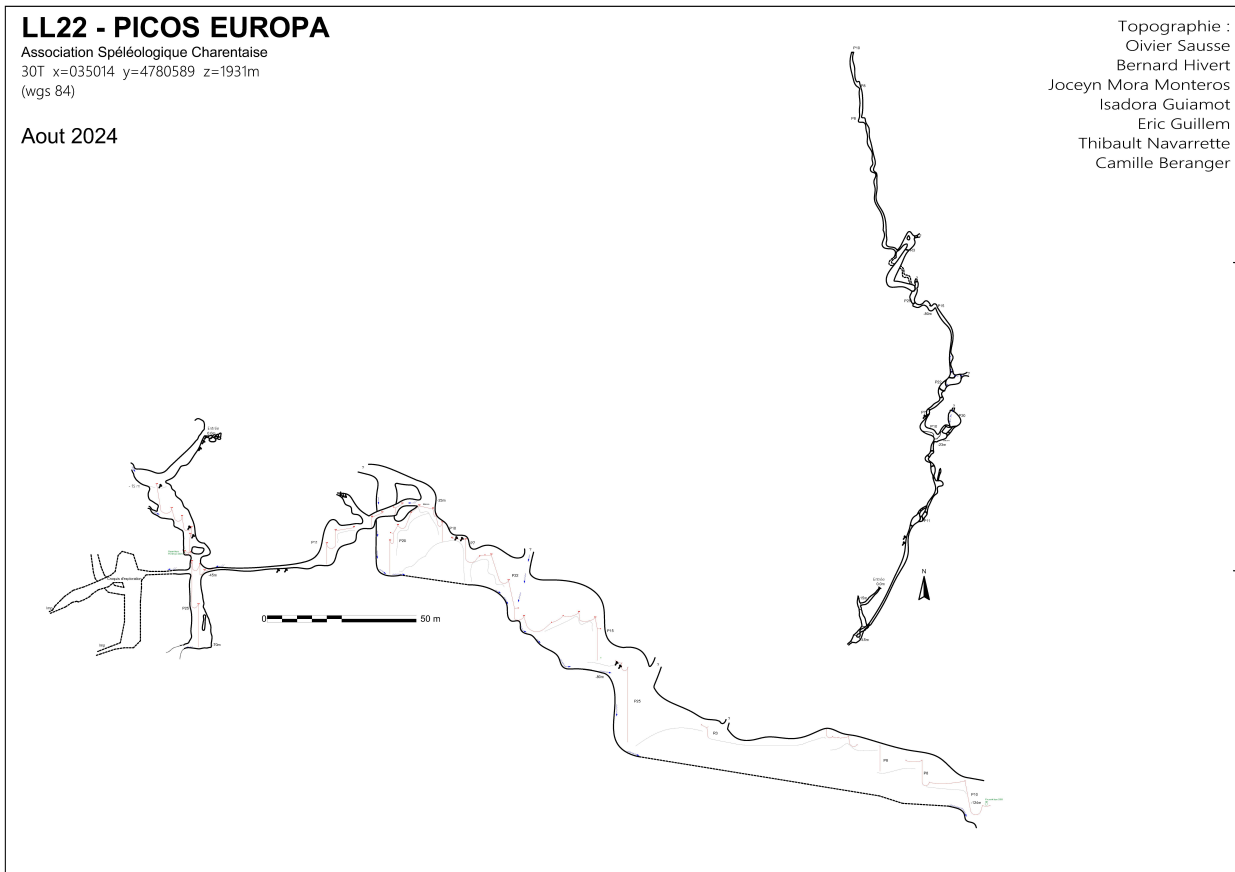


Le froid nous prend de plus en plus. Nous amorçons une remontée vers 20h. Thibault qui jusqu'ici a fait la topo avec Camille équipe la suite pleins d'enthousiasme. Effectivement il nous reste un peu d'accu, corde et amarrages, il y va!

La faim commence à se ressentir parmi nous, heureusement nous avons des pistaches!

Le perfo résonne!

Avec Jocelyn nous amorçons la remontée. Je croise Olivier en bas du P28. Jocelyn est déjà en haut, et Camille suit. Tout va bien!



Je vois une jolie petite bête à une dizaine de mètres de la base du puits. Accrochée à la paroi, de couleur rousse ocre un peu transparente. Longue d'environ 5 cm et très effilée. Elle semble avoir des ailes, pliées le long de son abdomen. Elle n'est pas très haute sur pattes et elle m'a semblé avoir des antennes. En tous cas elle était bien vivante, à contrario du papillon vu en tête de ce même puits.

La remontée est assez rapide, beaucoup des passages sont plus aisés dans ce sens de progressions. Nous faisons néanmoins des projets de confortement.

Nous sortons après avoir déséquipé.

Le puits vu par Pascal et Thibault laisse une jolie note positive pour la suite des explos. La morphologie semble changée. Grâce à la topo en temps réelle nous constatons que nous partons vers le nord.

Rejoignons-nous Hoyos sin Tierra et sa méga zone d'absorption? Si tel est le cas il nous reste encore du chemin! Temps de remontée: 2 heures

Température froide augmentée avec le courant d'air.

Point d'eau pas évident.

Nous n'avons fait que peu de photos, ce sera l'année prochaine!

Il est vrai qu'un méandre de cette hauteur ce n'est pas si commun! Allons nous arriver sur une zone de puits?

Il est vrai que c'est une cavité un peu exigeante en terme de franchissement, et assez variée pour faire travailler tous les muscles du corps.

récit par Isa



Vendredi 1 Aout

Equipe
LL22 : Pascal
et Jo

Je me lève motivé pour aller agrandir l'entrée du LL22 qui reste embêtante malgré les élargissements des années passées. Rapidement rejoint par Pascal nous élargissons rapidement et de manière très professionnel le méandre d'entrée sur une vingtaine de mètres . Après une paire d'heure c'est chose faite, l'année prochaine on entre kits sur le dos!
Nous retournons au camp pour aider au démontage. (Jocelyn)

Equipe camp :

Olive Cam Thib
Du, Eric Raph Javier
Juan Ma Iza Olivier

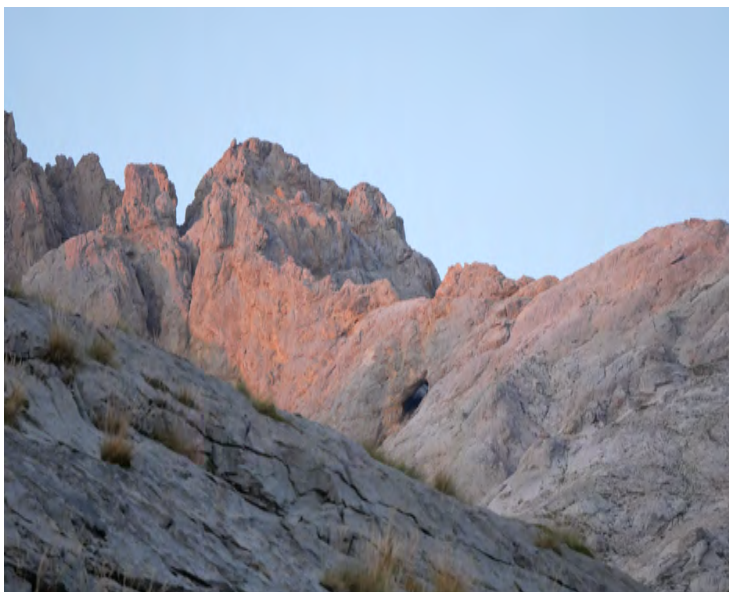
Repos rangement et repérage de la vire à pic. Nous partons avec Camille et Dus en début d'après-midi. Nous passons par l'ancien camp nous repérons pas mal d'entrée de grottes toutes ne sont pas marquées puis nous nous engageons dans ce que nous croyons être le départ de la vire à pic.



L'équipe 2025

De gauche à droite Jocelyn Thibaut Olivier Isadora Juan Ma Camille Pascal Olivier Javier Claude Eric Raphael

Photo: Jo



Nous trouvons deux spits pour sécuriser un passage un peu exposé mais derrière cela devient de plus en plus engagé et nous ne voyons aucun spit. Nous faisons donc demi-tour et visitons la grotte des rebeccos qui est plus grande que dans mes souvenirs. Nous rentrons au camp pour les préparatifs et l'inventaire. En consultant le rapport de 2008 nous ne reconnaissons pas le passage il semblerait que nous soyons allés trop haut il faudra y retourner l'année prochaine...

Récit par Raph



Coupe développée

HS 4

HOYOS SENGROS

Picos de Europa

30T x=0350487 y=4781792 z=2349

43°10'26.86" N 4°50'22.86" W

Torca de los Hoyos Sengros

Association Spéléologique Charentaise
(A.S.C 2025)

Historique:

2008: Découverte entrée

2011-12-15: explorations

2013-14: expo impossible, trop de neige

2016: arrêt expo suite jonction

2019: voir fond avec équipe scientifique, découverte P débouché

2022-23: suite expo réseau P débouché

2024: exploration du P417

2025: découverte lucarne 2025 et grande salle 200x80

Topographie :

Bernard Hivert

Yann Auffret

Mathieu Bergeron

Olivier Gerbaud

Raphaël Geneau

Olivier Sausse

Pascal Caton

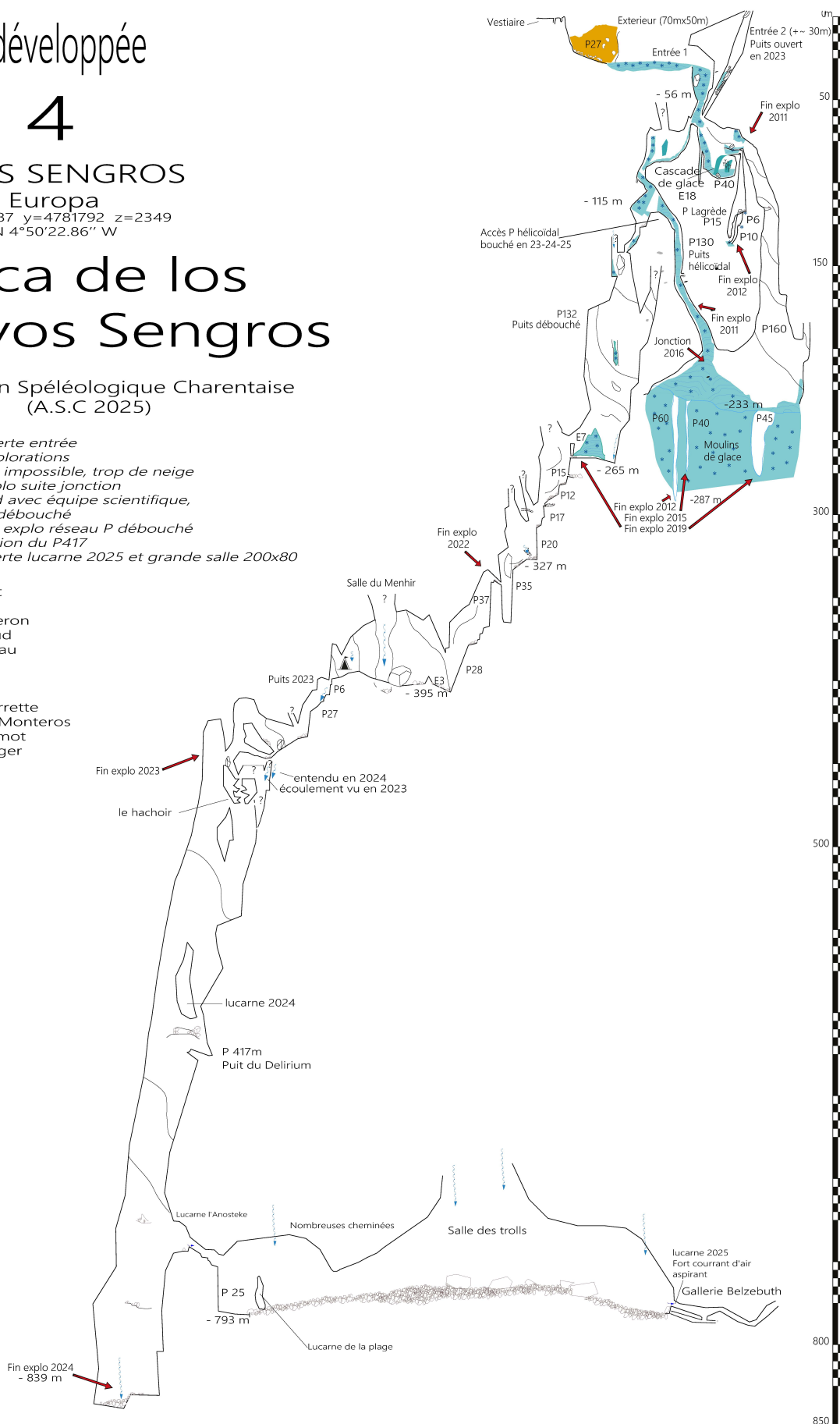
Jota Lopez

Thibault Navarrette

Jocelyn Mora Monteros

Isadora Guillaumot

Camille Berenger





Torca de los Hoyos Sengros

Plan HS4

HOYOS SENGROS
Picos de Europa
30T x=0350487 y=4781792 z=-2349
43°10'26.86" N 4°50'22.86" W

Association Spéléologique Charentaise
(A.S.C 2025)

Historique:
2008: Découverte entrée
2011-12-15: explorations
2013-14: explo impossible, trop de neige
2016: arrêt explo suite jonction
2019: voir fond avec équipe scientifique, découverte
P débouché
2022-23: suite explo réseau P débouché
2024: exploration du P417
2025: exploration lucarne 2025 et grande
salle (200x80)

Topographie :
Bernard Flivert
Yann Auffret
Mathieu Bergeron
Olivier Gerbaud
Raphaël Geneau
Olivier Sausse
Pascal Caton
Jota Lopez
Thibault Navarrette
Jocelyn Mora Monteros
Isadora Guillaumot
Camille Berenger

